



## Montaggio serbatoio separato Ohlins per TMax 530 in posizione sottocodone.

by Massi34

In questa guida, vedremo come fare per montare il serbatoio separato dell'ammortizzatore posteriore Ohlins, del TMax 530, in una posizione alternativa alla solita staffetta fissata al forcellone. La nuova posizione di fissaggio sarà sotto al fianco sinistro del sottocodone come nella foto sotto riportata.



**ATTENZIONE!!!** Prima di iniziare la lavorazione, leggere attentamente e fino alla fine la seguente guida, in modo da valutare se si è in possesso della necessaria attrezzatura e dell'effettiva capacità tecnica per eseguire l'intervento descritto, che deve essere eseguito da personale competente. L'autore della guida ed il TMaxClub A.S.D. declinano ogni responsabilità riguardo ad un uso improprio della presente documentazione e per danni a cose/persona che possono verificarsi durante lo smontaggio/rimontaggio o durante l'uso del veicolo.

## Materiale necessario:

N° 2 viti da M6x15 in acciaio inox, a testa svasata con esagono incassato.

N° 2 viti da M6x20 in acciaio inox, a testa esagonale.

N° 2 rondelle in acciaio inox per viti da M6.

N° 2 circlip da M6 (tipo quelle usate per il fissaggio dei bulloncini del faretto anteriore)

N° 1 piastrina per il fissaggio del serbatoio, di cui troverete la dima in fondo a questa guida

## Attrezzatura necessaria/consigliata:

N°1 Chiave a brugola da 4mm.

N°1 Chiave a bussola da 10mm. con cricchetto di manovra e prolunga

N°1 Chiave a piana da 10mm. (meglio se a cricchetto)

## Lavorazione

Dopo aver montato l'ammortizzatore Ohlins come da specifiche della casa madre, prima di fissare il serbatoio esterno procedere nel seguente modo.

Aprire la sella: nella zona dove si collegano al telaio i due pompanti di apertura, si vede una vaschetta in gomma, che è fissata con due clips a vite, una per lato. Con un cacciavite a croce svitare per mezzo giro le clips, poi rimuoverle. Prendere la vaschetta in gomma con due mani sui bordi esterni e rimuoverla dalla sede.



Ora si avranno a vista i connettori della luce targa, del faretto posteriore, delle frecce e della luce sottosella



**ATTENZIONE:** Come prima cosa, prima di proseguire nelle lavorazioni, consiglio di scollegare il connettore della luce sottosella, in modo da poter lavorare tranquilli senza il problema dell'eventuale calo di potenza della batteria.

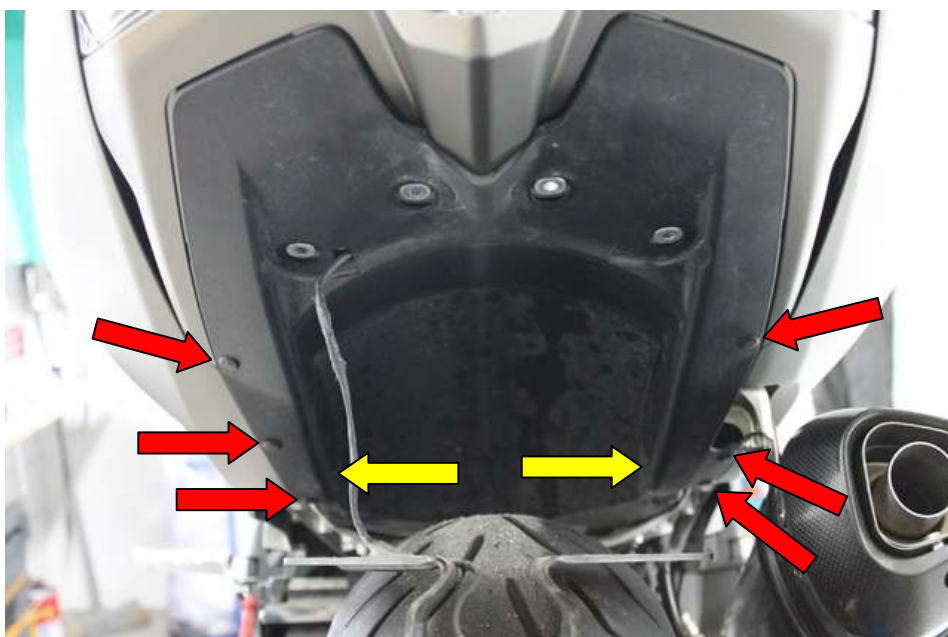
Il connettore della luce sottosella, lo troviamo dietro la luce stessa, nella zona dove abbiamo tolto la vaschetta di gomma del sottosella. E' un connettore singolo, di colore bianco crimpato su un cavo nero. Lo si vede bene in dettaglio nella foto sopra a destra.

Prepariamoci ora a rimuovere il portatarga ed il sottocodone.

Per togliere il portatarga svitare i 4 dadi; due sono proprio nella zona sotto ai due pompanti che sollevano la sella. Per vedere gli altri due, si dovrà spostare la rete di gomma nera che si vede nella zona dove abbiamo scollegato i connettori elettrici del faro posteriore. Occorre una chiave a bussola da 10mm, e nel caso in cui si monti il portatarga sportivo, occorre una chiave a brugola da 3mm. per tenere ferma la vite a brugola del portatarga.



Dopo aver rimosso tutti i dadi, in attesa di rimuovere il sottocodone, possiamo appoggiare il portatarga sulla ruota posteriore, facendo attenzione a sfilare leggermente il cavo della luce targa, per non metterlo troppo in tiro.



Per il smontare il sottocodone, occorre rimuovere 8 clips; sei si vedono guardando da sotto (tre per fianco, freccia rossa), le altre due sono all'altezza dell'attacco del forcellone (una per parte, freccia gialla), e sono interne al passaruota.



Dopo aver tolto le clips, rimuoviamo il sottocoda, partendo dalla parte bassa, verso il fulcro del forcellone, tirando leggermente verso il basso per sganciare i gancini che lo vincolano alle carene laterali.

**ATTENZIONE:** il cavo della luce portatarga passa attraverso il sottocoda, quindi occorre porre attenzione a far scorrere il cavo nel foro del sottocoda onde evitare di danneggiare il cavo.

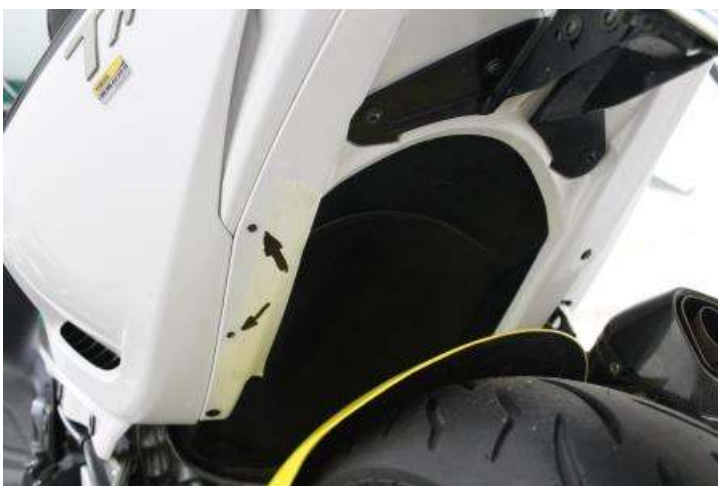


Inserire a questo punto le due circlip da M6 nei due punti indicati nella foto qui a fianco.

Le due circlip dovranno essere inserite in modo che nel foro dove prima passava la clip di plastica, ora dovrà passare la vite da M6.

Rimontare tutti i pezzi, nell'ordine inverso con cui sono stati smontati: prima il sottocoda poi il portatarga, quindi la vaschetta in gomma all'interno del sottosella

Quando rimontate il sottocodone, evitate di inserire le due clips nei fori contrassegnanti dalle frecce nella foto di seguito; quelli sono i due fori dove andrà fissato il serbatoio esterno dell'ammortizzatore.

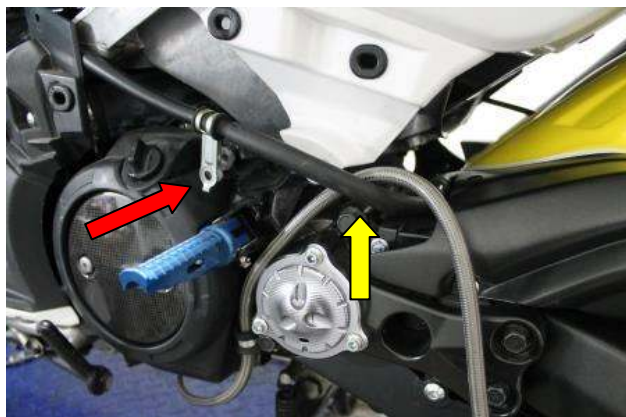


**ATTENZIONE:** ricordatevi di collegare il connettore della luce sottosella!!

Dopo aver sistemato il sottocoda, prepariamoci ora a posizionare e fissare il serbatoio esterno.

Smontiamo il boomerang di sinistra (lato opposto allo scarico), togliendo le tre viti che lo fissano con una chiave a brugola da 4mm. Poi con una chiave a bussola da 10mm togliamo il bulloncino che fissa la staffetta che tiene il tubo del freno posteriore (freccia rossa nella foto sotto a sinistra), in modo da poter far passare il serbatoio con il suo tubo DIETRO al tubo del freno posteriore (freccia gialla nella foto sotto a sinistra).

Tiriamo leggermente verso di noi, con le dita, l'attacco del fianchetto posteriore, in modo da far passare dietro il tubo del serbatoio dell'ammortizzatore, come indicato nella foto sotto a destra (freccia verde).



Il tubo deve passare sotto al fianchetto, girando sopra all'attacco di fissaggio dello stesso, come indicato in dettaglio nelle foto qui sotto.



Dopo aver fatto passare il tubo del serbatoio dell'ammortizzatore dietro al fianchetto, rimettiamo in sede la staffetta che tiene il tubo del freno posteriore e la fissiamo con il suo bulloncino (chiave a bussola da 10mm)

Montiamo ora il collare di fissaggio del serbatoio sulla piastrina come da foto sotto, assemblando i due pezzi con le due viti a testa svasata da M6x15mm.

**N.B.** Prestare attenzione alla posizione di montaggio del collare rispetto alla piastrina: il foro con la lamatura (freccia verde) si deve trovare in questa posizione, ovvero rivolto verso la parte "gobba" della piastrina.



Montiamo ora la piastrina con il collare nella posizione di fissaggio, sotto al codone.

Prestare attenzione al senso di montaggio: la parte dritta della piastrina deve essere rivolta verso l'interno del sottocoda, mentre la parte con la "gobba" deve trovarsi rivolta verso l'esterno.

Fissiamo il tutto al codone usando le due viti a testa esagonale da M6x20 e le due rondelle per viti da M6.

P.S. Non tiriamo a morte le due viti, non dobbiamo sollevare il TMax con questo collare... dobbiamo solo fissare il serbatoio del mono... 😊😊😊

Prima di infilare il serbatoio dell'ammortizzatore nel collare, assicuriamoci che il tubo sia orientato nel giusto senso.

In pratica, il tubo deve essere il più possibile coassiale rispetto al serbatoio, se così non fosse, ruotate leggermente il raccordo con le mani, senza usare utensili e senza svitare niente. Piano piano il raccordo ruoterà di quel poco che serve a farlo orientare nella posizione voluta..

Infilare quindi il serbatoio nel collare di fissaggio, fino ad arrivare in battuta; orientare quindi il serbatoio in modo che il tubo si posizioni come nella foto sotto a destra, quindi serrare il collare usando la sua vite a brugola in dotazione (chiave 4mm).

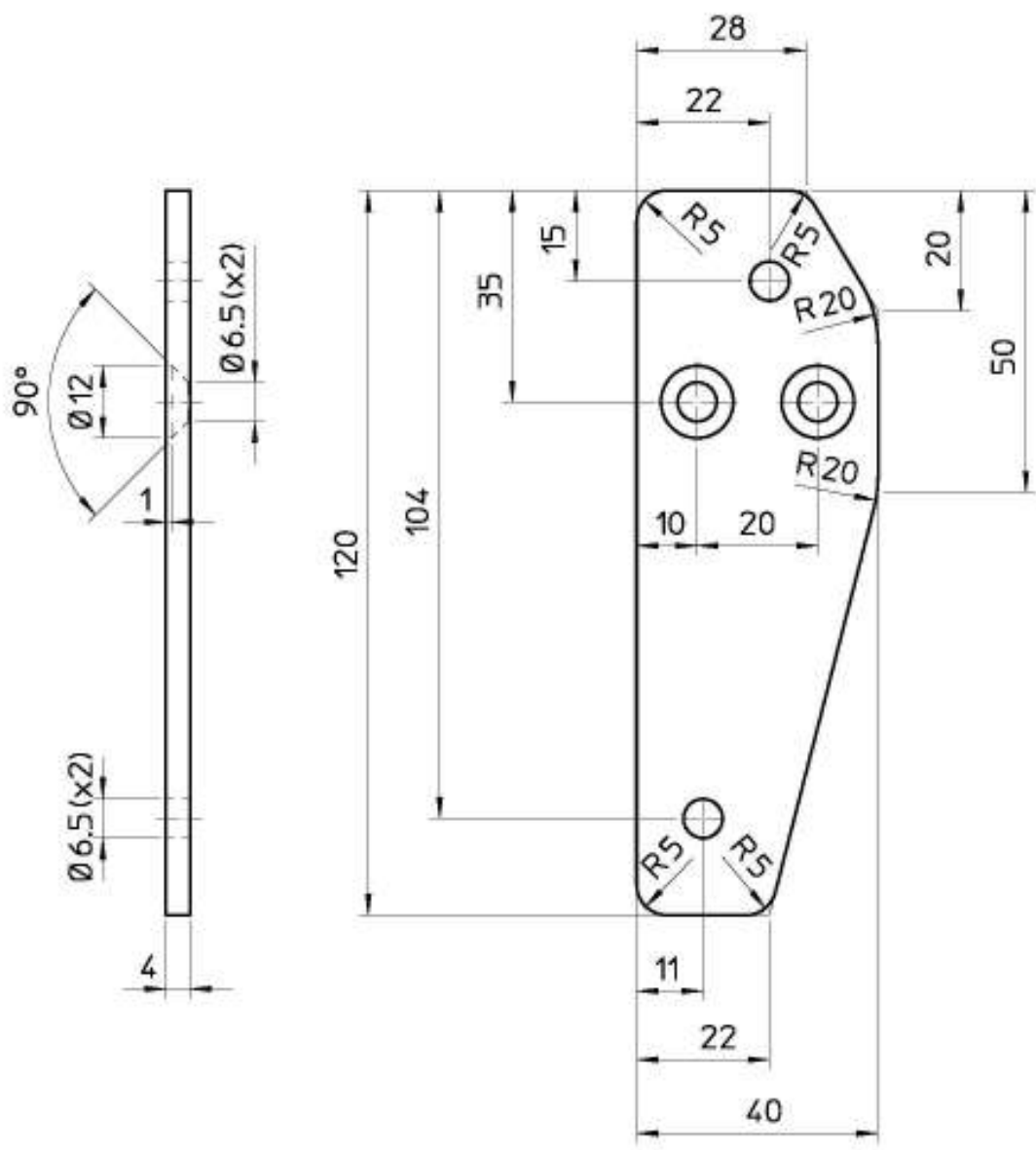


A questo punto, rimontare il boomerang e far passare il tubo sotto allo scalino posteriore del boomerang (freccia rossa, foto sotto).



Se tutto è stato fatto come da scheda, il risultato dovrebbe essere come da foto qui sopra. Nell'ultima pagina, la successiva, troverete il disegno tecnico per realizzare la piastrina che vi servirà per il fissaggio del collare al codone.

Buon lavoro (o buon divertimento... a secondo dei punti di vista...) 😊😊😊



N° Pezzi 1	Denominazione oggetto Piastrina per serbatoio separato Ohlins	Disegno MASSI 34
	Denominazione Materiale Ergal	Data Scala 1 : 1